

# **A.**

## **PRŮVODNÍ ZPRÁVA**

Oprava střechy ZŠ a MŠ Olší, Olší č.p. 14  
Obec Olší, Olší 28, 592 61 p. Doubravník  
Olší u Tišnova, parc.č. 3 st.

10/2024

Jiří Vrbka

## A.1 IDENTIFIKAČNÍ ÚDAJE

### A.1.1 Údaje o stavbě

- |                        |                                                                         |
|------------------------|-------------------------------------------------------------------------|
| a) název stavby        | Oprava střechy ZŠ a MŠ Olší, Olší č.p. 14                               |
| b) místo stavby        | Olší u Tišnova, parc.č. 3 st.                                           |
| c) předmět dokumentace | technologický popis udržovacích prací - oprava střešního pláště objektu |

### A.1.1 Údaje o žadateli/stavebníkovi

- |                             |                                                       |
|-----------------------------|-------------------------------------------------------|
| a) jméno a příjmení, adresa | Obec Olší, Olší 28, 592 61 p. Doubravník, IČ 00294977 |
|-----------------------------|-------------------------------------------------------|

### A.1.1 Údaje o zpracovateli dokumentace

- |                           |                                                            |
|---------------------------|------------------------------------------------------------|
| a,b) koordinace projektu: | Jiří Vrbka, Bukov 49 , 592 51 Dolní Rožínka, ČKAIT 1400031 |
|---------------------------|------------------------------------------------------------|

## A.2 ČLENĚNÍ STAVBY NA OBJEKTY A TECHNICKÁ A TECHNOLOGICKÁ ZAŘÍZENÍ

Stavba je řešena jako jeden stavební objekt. Technická a technologická zařízení beze změn.

## A.3 SEZNAM VSTUPNÍCH PODKLADŮ

- vlastní zaměření současného stavu objektu projektantem
- požadavky investora a provozovatele
- příslušné ČSN

## **B.**

# **SOUHRNNÁ TECHNICKÁ ZPRÁVA**

Oprava střechy ZŠ a MŠ Olší, Olší č.p. 14  
Obec Olší, Olší 28, 592 61 p. Doubravník  
Olší u Tišnova, parc.č. 3 st.

10/2024  
Jiří Vrbka

## B.1 POPIS ÚZEMÍ STAVBY

### a) rozsah řešeného území

Objekt Základní a mateřské školy Olší je umístěn na pozemku parc. č. 3 st. v obci Olší, k.ú.Olší u Tišnova.

### b) dosavadní využití a zastavěnost území

Objekt je využíván jak základní a mateřská škola

### c) údaje o ochraně území podle jiných právních předpisů

Pozemek se dle dostupných informací nenachází v záplavovém území ani v žádných jiných ochranných pásmech či chráněných územích (bude upřesněno při jednání s příslušnými orgány). Území není poddolováno.

### d) údaje o odtokových poměrech

Udržovacími pracemi na výměně střešní krytiny nedojde ke změně odtokových poměrů v oblasti.

### e) údaje o souladu s územně plánovací dokumentací, s cíli a úkoly územního plánování

Vlastní stavební pozemek se nachází uvnitř současně zastavěného území obce.

### f) údaje o dodržení obecných požadavků na využití území

Opravou střechy nedojde ke změně využití území

### g) údaje o splnění požadavků dotčených orgánů

Oprava střechy nevyžaduje žádné zvláštní požadavky dotčených orgánů státní správy.

### h) seznam výjimek a úlevových řešení

Oprava střešního pláště nevyžaduje povolení žádných výjimek.

### i) seznam souvisejících a podmiňujících investic

Dokončení opravy střešního pláště není závislé na žádných dalších podmiňujících investicích.

### j) seznam pozemků a staveb dotčených umístěním a prováděním stavby (podle katastru nemovitostí)

Objekt Základní a mateřské školy Olší je umístěn na pozemku parc. č. 3 st. v obci Olší, k.ú.Olší u Tišnova.

## B.2 CELKOVÝ POPIS STAVBY

### B.2.1 Základní charakteristika stavby a jejího užívání

#### a) nová stavba nebo změna dokončené stavby

Jedná se o udržovací práce na stávajícím dvoupodlažním objektu. Půda objektu tvoří prostor bez využití. Udržovacími pracemi nedojde ke změně vzhledu objektu ani k navýšení, příp. zvětšení zastavěné plochy objektu. Rovněž nedojde k zásahu do nosných konstrukcí objektu. Na objektu ZŠ a MŠ Olší bude vyměněna střešní krytina – stávající keramická krytina bude včetně střešních latí a klempířských prvků vyměněna za novou betonovou krytinu vč. systémových klempířských prvků.

#### b) účel užívání stavby

Účel užívání stavby se nemění.

**c) trvalá nebo dočasná stavba**

Jedná se o stavbu trvalou.

**d) údaje o ochraně stavby podle jiných právních předpisů 1) (kulturní památka apod.)**

Stavba ani pozemek stavby nejsou dle katastru nemovitostí chráněny žádným způsobem ochrany.

**e) údaje o dodržení technických požadavků na stavby a obecných technických požadavků zabezpečujících bezbariérové užívání staveb**

Není řešeno

**f) údaje o splnění požadavků dotčených orgánů a požadavků vyplývajících z jiných právních předpisů 2)**

Při stavbě budou respektována závazná stanoviska a vyjádření všech dotčených orgánů

**g) seznam výjimek a úlevových řešení**

Oprava střechy nevyžaduje žádné zvláštní požadavky dotčených orgánů státní správy.

**h) navrhované kapacity stavby:**

beze změn

**i) základní bilance stavby (potřeby a spotřeby médií a hmot, hospodaření s dešťovou vodou, celkové produkované množství a druhy odpadů a emisí, třída energetické náročnosti budov apod.)**

Stavba je navržena tak, aby byly dodrženy obecné zásady ochrany životního prostředí. Provoz stavby neznečišťuje a nepoškozuje životní prostředí jeho jednotlivé složky, organizmy a místní ekosystém. Dešťové vody jsou svedeny do dešťové kanalizace.

Při stavbě objektu vzniklý odpad bude roztříděn a odvezen a ekologicky uložen na skládce. Jedná se konkrétně o následující kategorie odpadu:

KÓD ODPADU	NÁZEV ODPADU	KATEGORIE ODPADU	MÍSTO ZNEŠKODNĚNÍ
17 07 01	směsný stavební odpad	O	recyklace, odvoz na skládku
20 01 38	dřevo	O	energetické využití

**j) základní předpoklady výstavby (časové údaje o realizaci stavby, členění na etapy)**

Předpokládá se zahájení stavby v 02/2025 a její ukončení v 12/2025. Udržovací práce nevyžadují žádné zvláštní postupy. Jednotlivé práce musí na sebe navazovat v obvyklé stavební technologii a jejich provádění bude koordinovat stavbyvedoucí. Neuvažuje se s tím, že by na stavbě současně pracovalo více dodavatelů. Nebude tedy ustanoven koordinátor bezpečnosti práce.

**k) orientační náklady stavby**

1,25 mil Kč.

**B.2.2 Celkové urbanistické a architektonické řešení**

Udržovacími pracemi na opravě střechy se nemění ani urbanistické ani architektonické řešení stavby

**B.2.3 Celkové provozní řešení, technologie výroby**

Beze změn

**B.2.4 Bezbariérové užívání stavby**

Beze změn

**B.2.5 Bezpečnost při užívání stavby**

Není řešeno

## **B.2.6 Základní charakteristika objektů**

### **a) stavební řešení**

Jedná se o udržovací práce na stávajícím dvoupodlažním objektu. Půda objektu tvoří prostor bez využití. Udržovacími pracemi nedojde ke změně vzhledu objektu ani k navýšení, příp. zvětšení zastavěné plochy objektu.

### **b) konstrukční a materiálové řešení**

Stávající keramická krytina bude včetně střešních latí a klempířských prvků vyměněna za novou betonovou krytinu vč. systémových klempířských prvků. Nosné konstrukce střechy zůstanou beze změn

### **c) mechanická odolnost a stabilita**

Výměnou střešní krytiny nedojde k přetížení objektu.

## **B.2.7 Základní charakteristika technických a technologických zařízení**

**Technická a technologická zařízení se ve stavbě nevyskytují.**

## **B.2.8 Požárně bezpečnostní řešení**

Výměnou střešní krytiny nedojde ke změně v požárně bezpečnostním řešení objektu.

## **B.2.9 Úspora energie a tepelná ochrana**

### **a) kritéria tepelně technického hodnocení**

Není řešeno

### **b) posouzení využití alternativních zdrojů energií**

Není řešeno

## **B.2.10 Hygienické požadavky na stavby, požadavky na pracovní a komunální prostředí Zásady řešení parametrů stavby (větrání, vytápění, osvětlení, zásobování vodou, odpadů apod.) a dále zásady řešení vlivu stavby na okolí (vibrace, hluk, prašnost apod.).**

Veškeré prostory budou přirozeně odvětrány a přirozeně osvětleny. Veškeré prostory budou vybaveny umělým osvětlením.

Provoz stavby nemá vliv na okolní pozemky a jiné stavby.

## **B.2.11 Ochrana stavby před negativními účinky vnějšího prostředí**

### **a) ochrana před pronikáním radonu z podloží**

Není řešeno

### **b) ochrana před bleskem a bludnými proudy**

Stavba je vybavena hromosvodem – bude provedeno jeho přeložení na novou krytinu systémovými prvky dodavatele krytiny

### **c) ochrana před technickou seizmicitou**

Stavba není umístěna v seizmicky činné oblasti ani v oblasti se zvýšeným výskytem otřesů způsobených činnostmi lidí (blízkost lomu, železnice, dálnice).

### **d) ochrana před hlukem**

Není řešeno

### **e) protipovodňová opatření**

Stavba není umístěna v záplavové oblasti.

### **f) ostatní účinky (vliv poddolování, výskyt metanu apod.).**

Stavba není umístěna v poddolovaném nebo jinak staticky nestabilním území. Výskyt metanu v půdě se nepředpokládá. Ochrana před klimatickými podmínkami je provedena běžnými prostředky.

**B.3 PŘIPOJENÍ NA TECHNICKOU INFRASTRUKTURU**

Připojení na technickou infrastrukturu bude stávající – beze změn.

**B.4 DOPRAVNÍ ŘEŠENÍ**

Dopravní řešení bude stávající – beze změn.

**B.5 ŘEŠENÍ VEGETACE A SOUVISEJÍCÍCH TERÉNNÍCH ÚPRAV**

Není řešeno

**B.6 POPIS VLIVŮ STAVBY NA ŽIVOTNÍ PROSTŘEDÍ A JEHO OCHRANA****a) vliv na životní prostředí - ovzduší, hluk, voda, odpady a půda**

Stavba je navržena tak, aby byly dodrženy obecné zásady ochrany životního prostředí. Provoz stavby neznečišťuje a nepoškozuje životní prostředí jeho jednotlivé složky, organizmy a místní ekosystém. Dešťové vody jsou svedeny do dešťové kanalizace.

Při stavbě objektu vzniklý odpad bude roztříděn a odvezen a ekologicky uložen na skládce. Jedná se konkrétně o následující kategorie odpadu:

KÓD ODPADU	NÁZEV ODPADU	KATEGORIE ODPADU	MÍSTO ZNEŠKODNĚNÍ
17 07 01	směsný stavební odpad	O	recyklace, odvoz na skládku
20 01 38	dřevo	O	energetické využití

**b) vliv na přírodu a krajinu (ochrana dřevin, ochrana památných stromů, ochrana rostlin a živočichů apod.), zachování ekologických funkcí a vazeb v krajině**

Udržovacími pracemi nebudou dotčeny žádné chráněné rostliny ani živočichové, ekologické funkce a vazby v krajině zůstanou zachovány

**c) vliv na soustavu chráněných území Natura 2000**

Udržovacími pracemi nebudou dotčeny žádné zájmy chráněné soustavou chráněných území Natura 2000

**d) způsob zohlednění podmínek závazného stanoviska posouzení vlivu záměru na životní prostředí, je-li podkladem**

Stavba nevyžaduje posouzení vlivů podle zákona 100/2001 Sb.

**e) v případě záměrů spadajících do režimu zákona o integrované prevenci základní parametry způsobu naplnění závěrů o nejlepších dostupných technikách nebo integrované povolení, bylo-li vydáno**

Záměr nespadá do režimu zákona o integrované prevenci

**e) navrhovaná ochranná a bezpečnostní pásma, rozsah omezení a podmínky ochrany podle jiných právních předpisů.**

Stavba nevyžaduje navržení žádných nových ochranných či bezpečnostních pásem.

**B.7 OCHRANA OBYVATELSTVA**

Dokumentace neřeší ochranu obyvatelstva. Z hlediska havarijní situace v místě stavby se předpokládá využití veřejných prostředků ochrany obyvatelstva v obci.

**B.8 ZÁSADY ORGANIZACE VÝSTAVBY****a) potřeby a spotřeby rozhodujících médií a hmot, jejich zajištění**

Zásobování stavby materiálem se předpokládá průběžné. Skladovací prostory pro nezbytný stavební materiál budou situovány přímo na pozemku stavby.

**b) odvodnění staveniště**

Stávající – beze změn

**c) napojení staveniště na stávající dopravní a technickou infrastrukturu**

Stávající – beze změn

**d) vliv provádění stavby na okolní stavby a pozemky**

K zařízení staveniště bude použit pouze pozemek dotčený stavbou a sousední pozemek ve vlastnictví investora.

**e) ochrana okolí staveniště a požadavky na související asanace, demolice, kácení dřevin**

K demolicím, asanacím ani kácení dřevin v souvislosti se stavbou nedojde. Dojde pouze k odstranění stávající střešní krytiny vč. střešních latí a klempířských prvků.

**f) maximální zábory pro staveniště (dočasné/trvalé)**

K zařízení staveniště bude použit pouze pozemek dotčený stavbou a sousední pozemek ve vlastnictví investora.

**g) požadavky na bezbariérové obchozí trasy**

Není požadováno

**h) maximální produkovaná množství a druhy odpadů a emisí při výstavbě, jejich likvidace**

*Stavba je navržena tak, aby byly dodrženy obecné zásady ochrany životního prostředí. Budoucí provoz stavby je navržen tak, že neznečišťuje a nepoškozuje životní prostředí jeho jednotlivé složky, organizmy a místní ekosystém. Během provozu stavby bude vznikat pouze směsný domovní odpad a biologicky rozložitelný odpad. Doporučujeme podle místních podmínek jeho třídění.*

*Při stavbě objektu bude vzniklý odpad roztříděn, řádně uložen na staveništi a následně odvezen na řízenou skládku. V případě výskytu nebezpečných odpadových látek zajistí prováděcí organizace jejich řádné oddělení a bezpečné uložení a zabezpečí, aby nemohly být zneužity cizími osobami. Dřevo bude alternativně využito jako palivové dříví. Na místě stavby nesmí být odpady spalovány na volném prostranství. Jedná se o následující odpady:*

kód odpadu	název	kategorie	max. množství	způsob likvidace
15 01 02	Plastové obaly	O	1,0 t	R1 (energetické využití)
15 01 06	Směsné obaly			D1 (odvoz na skládku)
17 09 04	směsný stavební odpad	O	5,0 t	R5 (recyklace/znovuzískání
17 01 07	směsi nebo oddělené frakce betonu, cihel, tašek a keramických výrobků			ostatních anorganických materiálů)
17 06 04	izolační materiály netoxické	O	0,2 t	D1 (odvoz na skládku)
17 02 01	dřevo	O	1 t	R1 (energetické využití)
20 01 38				
15 01 10	Obaly obsahující zbytky nebezpečných látek a obaly těmito látkami znečištěné	N - H3, H4, H5, H6	0,1 t	D1 (odvoz na řízenou skládku)

**i) bilance zemních prací, požadavky na přísun nebo deponie zemin**

Při výměně střešní krytiny nebudou prováděny žádné zemní práce.

**j) ochrana životního prostředí při výstavbě**

Stavba je nevýrobního charakteru a v době provozu při dodržení zásad jejího používání nedojde žádným způsobem k negativnímu ovlivnění životního prostředí zplodinami, exhalacemi nebo hlukem.

K negativním vlivům na osvětlení a oslunění sousedních objektů rovněž nedochází.

Po dobu provádění prací dojde přechodně k omezenému zhoršení životního prostředí hlukem stavebních mechanismů a staveništní dopravy. Tyto účinky budou omezeny na nejnutnější míru v rámci technických možností.

Po dokončení stavby investor zajistí terénní úpravy a zahradní úpravu pozemku v okolí domu.

**k) zásady bezpečnosti a ochrany zdraví při práci na staveništi, posouzení potřeby koordinátora bezpečnosti a ochrany zdraví při práci podle jiných právních předpisů 5)**

Za bezpečnost provozu staveniště a jeho bezpečnostní vybavení zodpovídá příslušná dodavatelská organizace. Dodavatel stavebních a montážních prací je povinen dbát na bezpečnost práce a provozu staveniště i v době své nepřítomnosti dle nařízení vlády č.591/2006 Sb. o bližších minimálních požadavcích na bezpečnost a ochranu zdraví při práci na staveništích a používat doporučené pracovní postupy výrobců a dodavatelů materiálů a technologií. Na staveništi mají přístup pouze oprávněné osoby dodavatele a investora a to pouze se souhlasem odpovědné osoby (stavbyvedoucí). Investor bude poučen generálním dodavatelem o způsobu pohybu po staveništi.

Zejména je třeba zabezpečit volné výkopy a místa na stavbě s možností pádu z výšky. Za bezpečnost provozu technických zařízení na staveništi zodpovídá jejich obsluha.



Na staveništi bude na vhodném místě přístupný instruktážní návod pro řešení případných havarijních situací.

### **l) úpravy pro bezbariérové užívání výstavbou dotčených staveb**

Udržovacími pracemi nebudou dotčeny žádné okolní stavby. Bezbariérové užívání staveniště není řešeno.

### **m) zásady pro dopravní inženýrská opatření**

Při realizaci stavby ani jejím budoucím provozem nebude ohrožen provoz stávajících zařízení na staveništi ani provoz na místních komunikacích.

### **n) stanovení speciálních podmínek pro provádění stavby (provádění stavby za provozu, opatření proti účinkům vnějšího prostředí při výstavbě apod.)**

Stavební práce vzhledem k charakteru stavby nekladou zvýšené nároky na zvláštní použití speciálního strojního zařízení pro montáž a dopravu. Při výstavbě budou používány běžné stroje a dopravní prostředky. Doprava materiálu na střechu objektu se předpokládá mobilními výtahy.

Nepředpokládá se budování dočasných stavebních objektů pro provoz staveniště. Podle potřeby bude na pozemku umístěna přenosná stavební buňka a nezbytné sociální a bezpečnostní zařízení. Staveniště je třeba vybavit základními hasebními prostředky. Telefonické spojení pro případ nouzového volání bude zajištěno mobilními telefony dodavatele.

Jako sociální zařízení budou použity mobilní buňky umístěné na pozemku stavby.

Veškeré objekty budou na staveništi osazeny pouze po dobu výstavby na nejnutnější dobu. Po uzavření stavby se předpokládá, že materiál bude skladován uvnitř nedokončené stavby.

Ubytování stavebních dělníků bude mimo staveniště. Sociální zařízení bude dle potřeby využíváno i případnými subdodavateli. Pozemek je oplocen, staveniště bude ohrazeno bezpečnostní páskou a tabulkami „nepovolaným vstup zakázán“. Výkopy, nezabezpečené jámy a stavební šachty zajistí prováděcí organizace ve smyslu nařízení vlády č.591/2006 Sb. o bližších minimálních požadavcích na bezpečnost a ochranu zdraví při práci na staveništích

### **o) postup výstavby, rozhodující dílčí termíny**

Stavba bude provedena dodavatelsky firmou dle výběru stavebníka.

Dodavatelská firma po dohodě s investorem zpracuje vlastní harmonogram prací.

## **B.9 CELKOVÉ VODOHOSPODÁŘSKÉ ŘEŠENÍ**

Udržovací práce na výměně střešní krytiny nejsou vodním dílem.

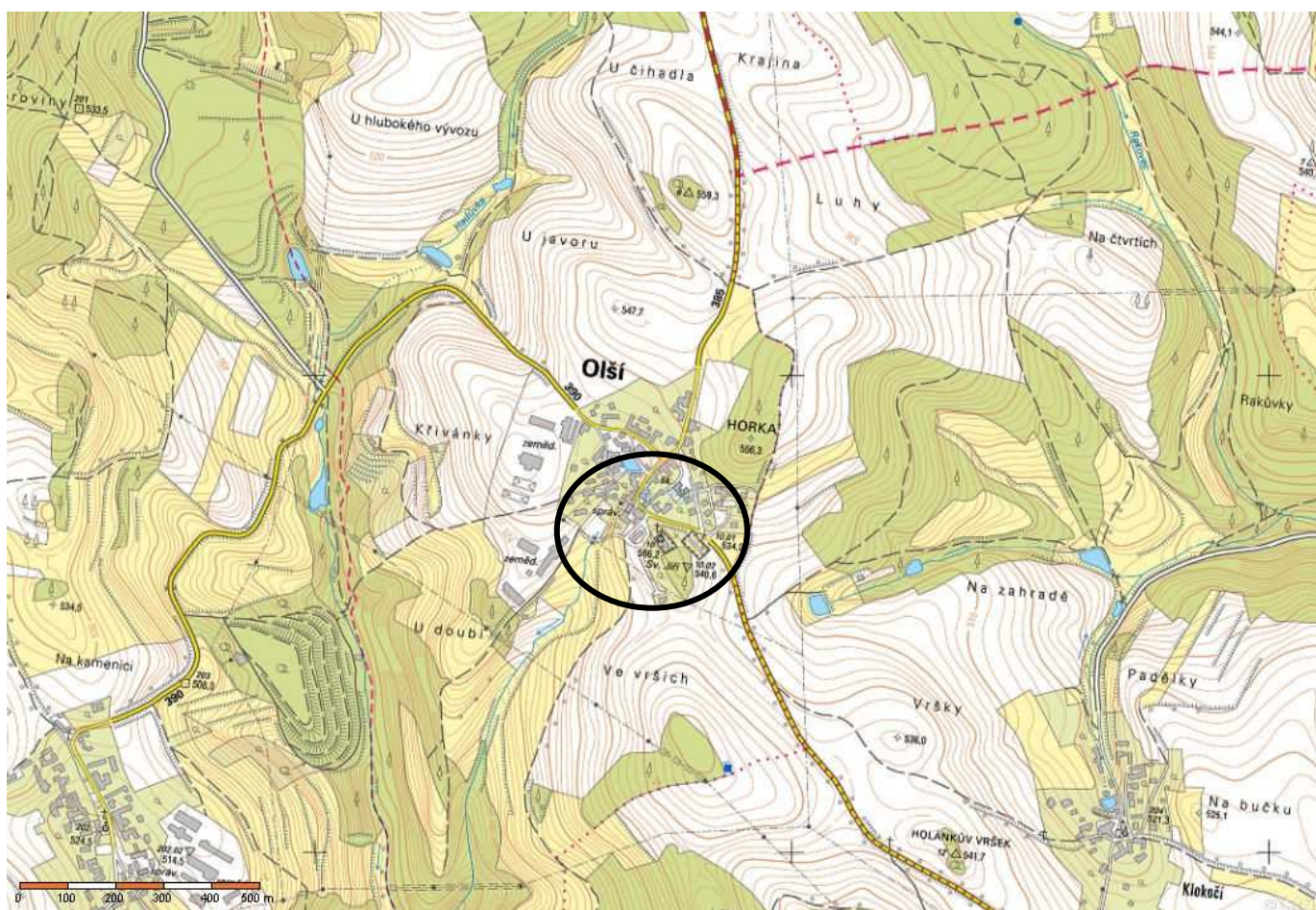
Vypracoval : Jiří Vrbka, 10/2024

# C.

## SITUACE STAVBY

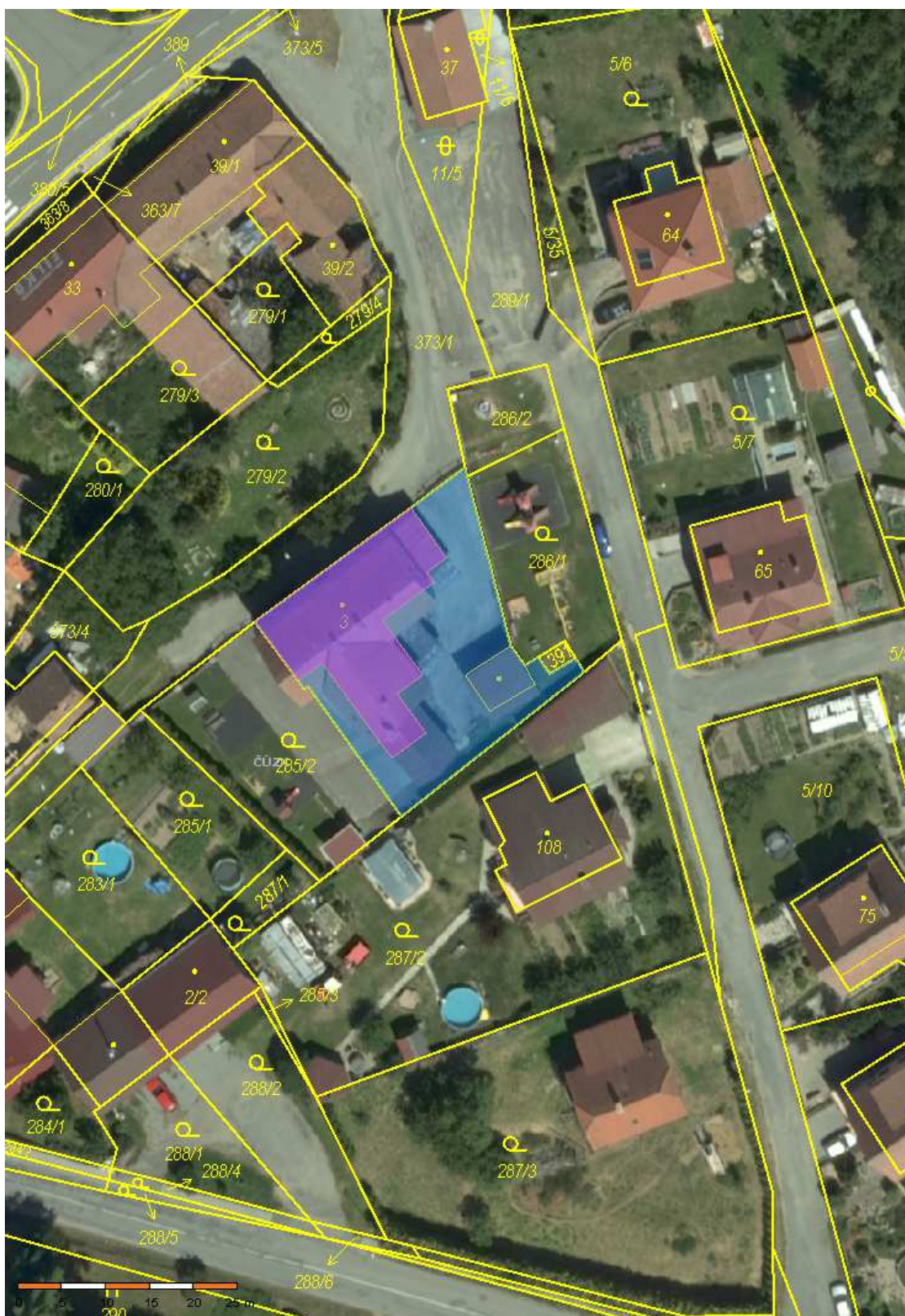
Oprava střechy ZŠ a MŠ Olší, Olší č.p. 14  
Obec Olší, Olší 28, 592 61 p. Doubravník  
Olší u Tišnova, parc.č. 3 st.

### C.1 SITUACE ŠIRŠÍCH VZTAHŮ





## C.2 CELKOVÁ A KOORDINAČNÍ SITUACE STAVBY



10/2024  
Jiří Vrbka

# **D.**

## **DOKUMENTACE OBJEKTŮ**

**D.1.1. – architektonicko – stavební řešení**

**D.1.2. –stavebně konstrukční řešení**

## **TECHNICKÁ ZPRÁVA**

Oprava střechy ZŠ a MŠ Olší, Olší č.p. 14

Obec Olší, Olší 28, 592 61 p. Doubravník

Olší u Tišnova, parc.č. 3 st.

10/2024  
Jiří Vrbka

### D.1.1. – architektonicko – stavební řešení

Jedná se o udržovací práce na stávajícím dvoupodlažním objektu. Půda objektu tvoří prostor bez využití. Udržovacími pracemi nedojde ke změně vzhledu objektu ani k navýšení, příp. zvětšení zastavěné plochy objektu. Rovněž nedojde k zásahu do nosných konstrukcí objektu. Na objektu ZŠ a MŠ Olší bude vyměněna střešní krytina – stávající keramická krytina bude včetně střešních latí a klempířských prvků vyměněna za novou betonovou krytinu vč. systémových klempířských prvků.

#### Přehled výchozích podkladů:

- vlastní zaměření současného stavu objektu projektantem
- požadavky investora a provozovatele
- příslušné ČSN

#### Provedené průzkumy staveniště :

Před zahájením projekčních prací bylo provedeno místní šetření projektantem vč. zaměření stávajícího stavu objektu.

### D.1.2. –stavebně konstrukční řešení

#### Bourací práce :

Bude provedeno odstranění stávající střešní krytiny vč. střešních latí a klempířských prvků. Do nosných konstrukcí objektu nebude zasahováno. Plocha stávajícího střešního pláště je 351 m<sup>2</sup>.

Veškeré práce budou prováděny za dodržování všech ČSN, zásad a předpisů BOZP platných v době provádění stavby.(zejména nařízení vlády č.591/2006 Sb. o bližších minimálních požadavcích na bezpečnost a ochranu zdraví při práci na staveništích).

Bourací práce budou prováděny postupem shora dolů ručně za použití drobné mechanizace.

#### Zemní práce :

Nevyskytují se

#### Základy :

Stávající – beze změn.

#### Izolace proti vodě, drenáže a okapový chodník (dle ČSN 73 0606):

Stávající – beze změn.

#### Izolace proti radonu (dle ČSN 73 0601):

Dokumentace neřeší ochranu před pronikáním radonu z podloží.

#### Svislé konstrukce (dle ČSN 73 2310):

Stávající – beze změn.

#### Překlady, ztužující věnce:

Stávající – beze změn.

#### Vodorovné konstrukce:

Stávající – beze změn.

#### Úpravy povrchů stěn a stropů – omítky :

Stávající – beze změn.

#### Úpravy povrchů stěn a podlah– obklady, dlažby (dle ČSN 73 3450 a ČSN 73 3451) :

Stávající – beze změn.

#### Podlahy :

Stávající – beze změn.

**Konstrukce truhlářské (dle ČSN 73 3130) :**

Stávající – beze změn.

**Výplně otvorů – okna , dveře :**

Stávající – beze změn.

**Parapetní desky :**

Stávající – beze změn.

**Schodiště vnitřní:**

Stávající - beze změn

**Izolace tepelné a zvukové :**

Stávající – beze změn.

**Konstrukce tesařské - krov (dle ČSN 73 3150):**

Stávající konstrukce krovu bude zachována – beze změn. Výměnou krytiny nedojde k přetížení objektu – dodatečné vyztužení krovu není řešeno.

Střešní krytina bude kladena na dřevěné latě 60/40 mm přibíjených na kontralatě 60/40 mm.

**Konstrukce střechy (dle ON 73 3300):**

Střešní krytina je navržena z betonových střešních tašek barvy červenohnědé, včetně difúzní fólie a příslušných střešních tvarovek a doplňků (okrajové tašky, větrací tašky, sněhové zábrany, prostupy větracích komínků, apod.) dle návrhu výrobce střešní krytiny. Plocha stávajícího střešního pláště je 351 m<sup>2</sup>.

**Konstrukce klempířské (dle ČSN 73 3610) :**

Veškeré klempířské výrobky budou provedeny dle ČSN (žlaby, odpadní roury, okapnice, lemování, oplechování, okapnice, parapety apod.), budou provedeny z ocelového pozinkovaného plechu opatřeného povrchovou úpravou – systémové prvky dodavatele střešní krytiny.

**Konstrukce klempířské (dle ČSN 73 3610) :**

Bude provedena úprava (výměna) oplechování stříšek nad vstupními dveřmi, závětrných štítových lišt a přesahů říms dle tloušťky tepelné izolace.

**Sanitární instalace :**

Stávající - beze změn. Odvětrávací komínky budou přeloženy na novou krytinu, příp. nahrazeny systémovými prvky dodavatele krytiny.

**Konstrukce ocelové a zámečnické výrobky (dle ON 73 3630):**

Stávající - beze změn

**Vzduchotechnická zařízení :**

Stávající - beze změn. Odvětrávací komínky budou přeloženy na novou krytinu, příp. nahrazeny systémovými prvky dodavatele krytiny.

**Závěrečná ustanovení:**

Pro realizaci díla musí být použito pouze materiálů a výrobků zdravotně nezávadných, jejichž vlastnosti budou garantovány výrobcí.

Při realizaci díla je nutno dodržovat informace obsažené v této technické zprávě a dbát pokynů výrobců jednotlivých materiálů dle jejich technologických předpisů.

Při podstatném rozporu jednotlivých údajů je nutno vyžádat si vyjádření projektanta v rámci autorského dozoru.

Nepodstatné změny díla mohou být provedeny dle požadavků investora specifikovaných v průběhu realizace. Pokud se bude jednat o změny podstatné, musí být předem projednány s projektantem a stavebním úřadem a musí být povolena změna stavby před dokončením.

Tiskové chyby jsou vyhrazeny.

Vypracoval : Jiří Vrbka, 10/2024